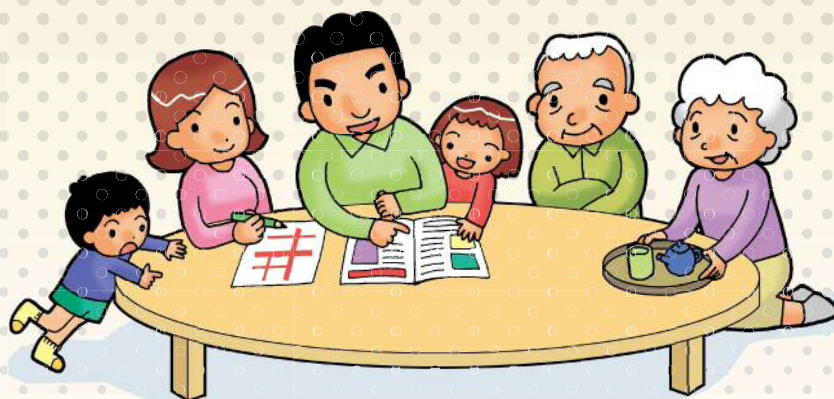


土砂災害

ハザードマップ 避難地図

保存版



ハザードマップとは

大雨等により土砂災害発生の危険が高まった場合あるいは災害が発生した場合に、町民のみなさんの自主的な避難や危険回避行動を支援し被害を最小限とするために作成したものです。もしもの災害に備え、このハザードマップを活用し、避難する場所や避難時の心得、災害の備えなど、日ごろからご家族のみなさんや地域のみなさんで話し合い確認しましょう。

防災メモ

家族みんなで話し合ったことを書き込んでおきましょう。

避難所

集合場所

緊急連絡先



家族の救急用データ

名前

生年月日

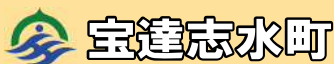
血液型

会社 / 学校

常備薬

名前	生年月日	血液型	会社 / 学校	常備薬

お問い合わせ



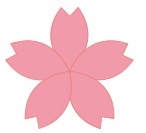
宝達志水町

〒929-1492 石川県羽咋郡宝達志水町子浦そ 18 番地 1

TEL 0767-29-3111 (代) / FAX 0767-29-4623 e-mail :info@town.hodatsushimizu.lg.jp

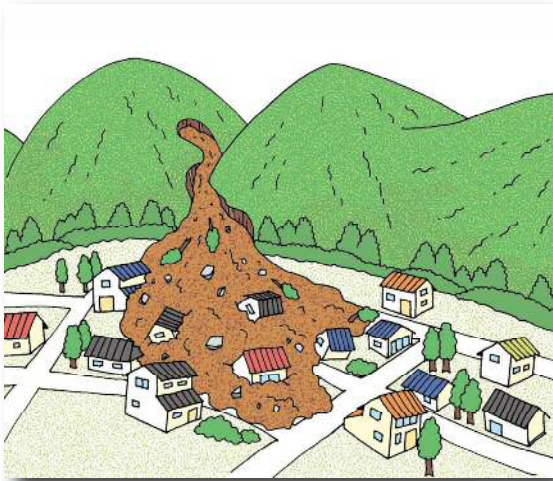


土砂災害の種類



土砂災害は雨や地震によって起こります。ひとたび土砂災害が発生すると、すさまじい破壊力で一瞬にして多くの命や財産などが奪われます。

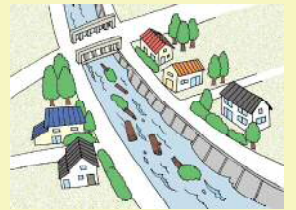
土石流



長雨や集中豪雨などで、山腹や谷川の石や土砂がいきにご下流へ押し流されます。勢いが強く、圧倒的なスピードで、進行方向にあるものを次々と飲み込み、壊していきます。

土石流の前ぶれ

- 川の水が急に濁ったり、流木が混ざる
- 降雨中に川の水位が下がる
- 立ち木の裂ける音や岩の流れる音がする

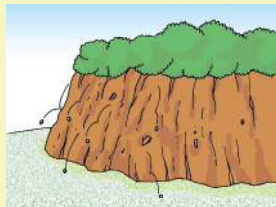


がけ崩れ

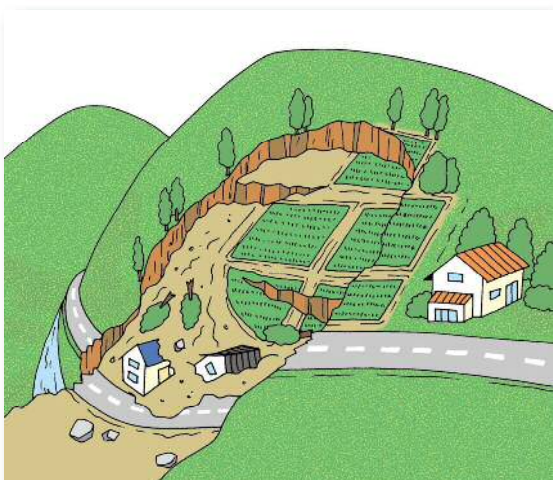
雨水がしみ込んで、やわらかくなった斜面が急に崩れ落ちます。日本で最も多い土砂災害で、人の住む家の近くでも突然起きるため、逃げ遅れて犠牲となる人も多い災害です。

がけ崩れの前ぶれ

- がけにひび割れができる
- がけから小石がパラパラと落ちてくる
- がけからの水が濁る



地すべり



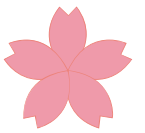
地盤が弱い土地に豪雨が降り、ゆるくなった斜面の一部が、地下水の影響と重力でゆっくり下へ移動する現象です。一度発生すると、家や道路など広い範囲に被害を与えます。

地すべりの前ぶれ

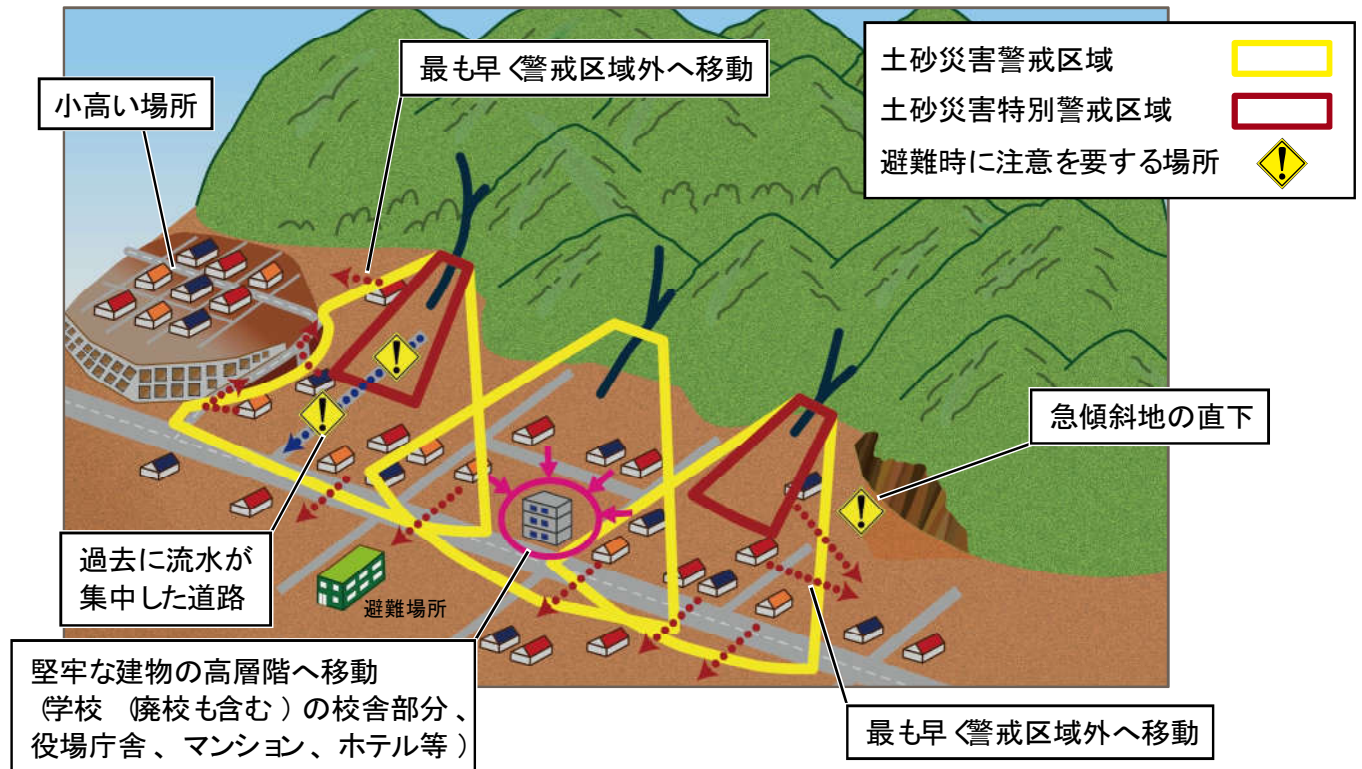
- がけから水が湧き出す
- 地面にひび割れができる
- 山鳴りや立ち木の裂ける音が聞こえる



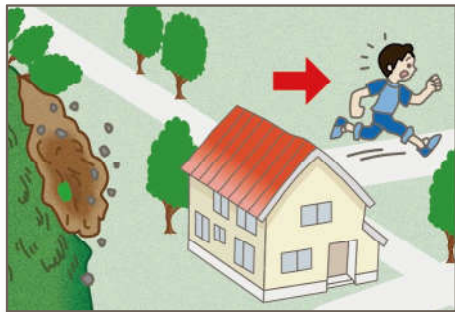
避難方向等



ア) 避難場所、避難経路、避難方向などについてのイメージ図

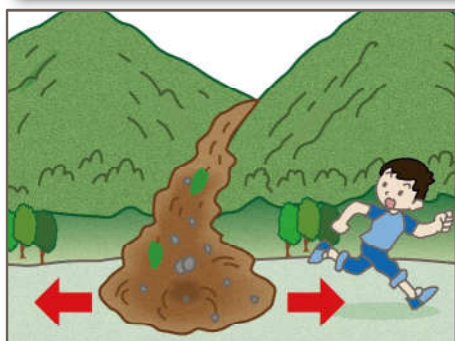


イ) 避難方法



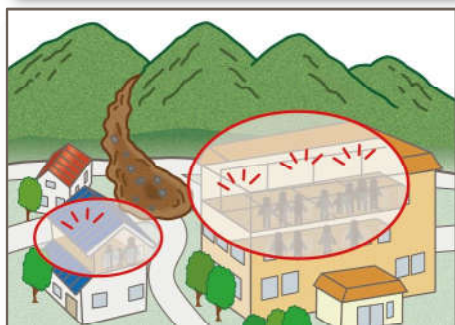
がけ崩れ

がけ崩れは一瞬のうちに起こる。早期の避難が必要。
施設外へ避難するときにはがけから離れるように避難すること。



土石流

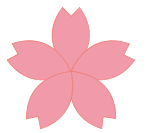
土石流は流れてくるスピードが速い。
流れてくる向きに対して直角方向に避難すること。



がけ崩れ・土石流

施設内避難は土砂災害の危険側とは反対側の高層階に
避難すること。

安全に避難するために



土砂災害から身を守るためには、正しい情報を得て、タイミングよく安全に避難することが大切です。日ごろから準備や心構えをしておきましょう。

避難の心得

平常時の心得

非常持ち出し品の準備



避難するときの荷物は必要最低限とし、事前に準備しておきましょう。

正確な情報収集



テレビやラジオなどで最新の災害情報、避難情報、気象情報を確認しましょう。

避難路の確認



避難場所と安全な避難経路を確認しておきましょう。

避難時の心得

動きやすい服装



ヘルメットで頭を保護し、足元はひもで締められる運動靴にしましょう。長靴・裸足は危険です。

協力して避難



お年寄りや子供、身体の不自由な方の避難に協力しましょう。

ガスの元栓・戸締り



ガスの元栓を閉め、火の始末をし、戸締りを確認しましょう。

非常持ち出し品

避難する時にすぐに取り出せるようにまとめておきましょう。定期的に食品の賞味期限や電化製品の故障がないかをチェックしましょう。

※予備の電池も用意しましょう。



ラジオ

小型で軽いものを用意しましょう。



懐中電灯

1人1個を目安に用意しましょう。



衣類

下着、Tシャツ、ズボン、靴下など。



生活用品

ライター、マッチ、軍手、缶切りなど。



飲料水

大人1日3ℓを目安に用意しましょう。



非常食

かんぱん、レトルト食品など。



救急セット

絆創膏、常備薬、包帯、消毒液など。



貴重品

通帳、印鑑、現金、身分証など。

災害時の情報



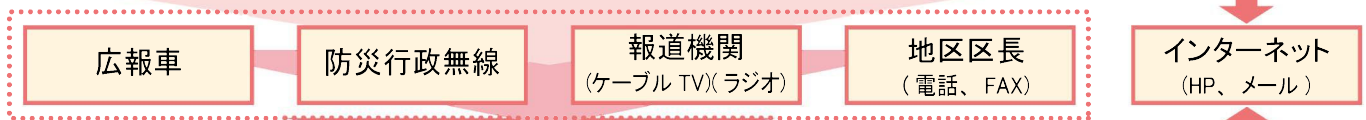
大雨や台風などが接近し、土砂災害の危険性が高くなると発表される情報とその入手方法を
確認しておきましょう。

災害情報の伝達経路



宝達志水町災害対策本部

町から発令される情報



町民のみなさん

最新の気象情報などに注意

早期 注意情報 (気象庁)	警戒 レベル 1	・テレビやラジオなどからの最新の天気情報や空の変化に十分注意してください。	
注意報 (気象庁)	警戒 レベル 2	・指定された避難場所や避難経路を確認してください。 ・避難に関する情報の入手手段を確認するなど、避難に備え、行動を確認してください。	
避難準備 高齢者等 避難開始	警戒 レベル 3	・避難に時間がかかると思われる人(お年寄りや障がい者など)は、避難を開始してください。その他の人は、避難準備をしてください。	
避難勧告 避難指示 (緊急)	警戒 レベル 4	・落ち着いて速やかに避難を開始してください。 ・近所に避難が困難な人がいたら、必要に応じて避難の手助けをしてください。	
災害 発生情報	警戒 レベル 5	・近くの安全な場所への避難や屋内の安全な場所への移動など、命を守るための最善の行動をとってください。	

災害情報の入手先

	サイト名・ホームページアドレス	情報提供先	情報内容
	金沢地方気象台ホームページ https://www.jma-net.go.jp/kanazawa/	金沢地方気象台	県内の気象情報
	石川県土砂災害情報システム (SABO アイ) https://sabo.pref.ishikawa.lg.jp/	石川県	県内の土砂災害情報
	https://sabo.pref.ishikawa.lg.jp/sabo-i/sp/ https://sabo.pref.ishikawa.lg.jp/sabo-i/m/		