



水と人が奏でるハーモニーのまち

宝達志水町

議会だより

平成23年1月25日 発行

■発行

石川県宝達志水町議会
〒929-1492

石川県羽咋郡宝達志水町子浦そ18-1
TEL(0767)29-8310 (直通)
FAX(0767)29-4623

■編集

宝達志水町議会
広報編集特別委員会

第23号



宝達小学校書き初め競書会より

主な記事
.....→

■年頭のあいさつ	2
■議会組織が決定!	3
■22年第4回定例会	4
■一般質問(4名)	6
■委員会ノート	8
■町議会日誌	10



林 一郎



守田 幸則



北本 俊一



金田 之治



小島 昌治



北 信幸



近岡 義治



寶達 典久



久保 喜六



土上 猛



柴田 捷



宮本 満



津田 勤



中谷 浩之

年頭のあいさつ

宝達志水町議会議長

北本 俊一

二〇一一年の年頭にあたり、町議会を代表して、謹んで新年のご挨拶を申し上げます。

新年とともに当町議会も新たな議員構成で四年間の任期が始まりました。

めまぐるしい社会・経済情勢の変化のもと、町民ニーズに即した行政サービスの充実や福祉の向上など、より良いまちづくりを実現することが、町議会に課せられた役目でありま

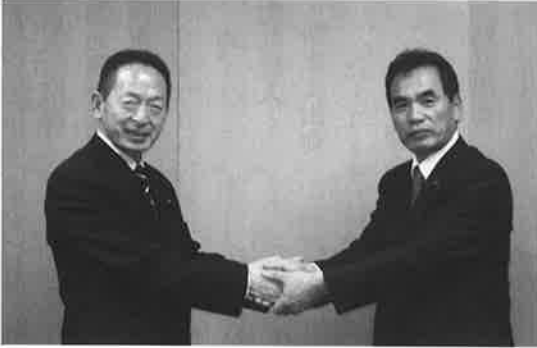
す。
極めて厳しい町財政に対処するためには、行財政改革を積極的に推進する必要があります。議会、行政はいまでもなく、町民の皆さんが現状を認識し、その一翼を担ってこそ真の改革が達成できるものでありますので、ご理解、ご協力の程よろしくお願いいたします。

また、議会改革も重要課題として取り組む所存でありますので、議会に對してより一層のご支援を賜りたいと存じます。

皆さまと宝達志水町にとりまして、本年が実りある良い年となりますよう心からご祈念申し上げます。年頭のご挨拶とさせていただきます。

議会組織が決定!

1月5日臨時会 議長に北本俊一氏 副議長に津田勤氏を選任



正副議長就任あいさつ

町民の皆様におかれましては、平素より町議会に對しまして、格別のご理解とご協力を賜り、厚くお礼申し上げます。

このたび、1月5日に町議会選挙後の初議会が行われ、議長ならびに副議長の要職に推挙されましたことは、誠に身に余る光栄であり、その責任の重大さを痛感している次第でございます。

私たちは、もともと微力ではありますが、町議会の活性化、円滑な運営のため、誠心誠意、努力してまいりる覚悟でございます。

町民の皆さまの負託に応えるため、町執行部と一緒に、安心安全、社会福祉の向上のため、鋭意努力し、町民の皆さまが「生まれて、住んで、本当に良かったと思える町づくり」のため、一生懸命、頑張つて参りたいと思っております。

今後とも、より一層のご指導、ご鞭撻を賜りますようお願い申し上げます、就任のご挨拶といたします。

議会組織

◎は委員長、○は副委員長

総務産業建設常任委員会

◎中谷浩之
○土上猛

中学校建設特別委員会

宮本満
土上猛
久保喜六

教育厚生常任委員会

◎宮本満
○久保喜六

広報編集特別委員会

津田勤
中谷浩之
林一朗

議会運営委員会

◎北信幸
○守田幸則

町監査委員

近岡義治
宮本満
北信幸

近岡義治
金田治

羽咋郡市広域圏事務組合議会議員

北信幸
金田治
守田幸則

病院運営特別委員会

◎守田幸則
○柴田捷

石川県後期高齢者医療広域連合議会議員

北本俊一

副議長 津田勤
略歴 産業建設常任副委員長
長、総務常任副委員長
など。3期。農業。56歳。

議長 北本俊一
略歴 産業建設常任委員長、
議会運営委員長、羽咋
郡市広域圏事務組合議
会副議長など。3期。
会社員。54歳。

平成22年 第4回

定例会

11月8日～15日

道整備交付金事業費などを追加補正

◎予算関係

○一般会計補正予算

歳入歳出それぞれ6035万4000円を増額するもの。

主な歳入

・国庫支出金

△1314万円

(被用者小学校終了前特例給付費負担金など)

・県支出金

547万4000円

(新型インフルエンザワクチン補助金など)

・町債

6802万円

(臨時財政対策債)

主な歳出

・総務費

186万5000円

(庁舎維持管理費など)

・民生費

△2465万6000円

(児童手当給付事業費など)

・衛生費

5421万8000円

(水道事業会計繰出金など)

・労働費

2万8000円

(勤労青少年ホーム管理費)

・農林水産業費

325万円

(農地利用集積事業費など)

・土木費

1932万3000円

(道整備交付金事業費など)

・消防費

262万8000円

(消防事務費)

・教育費

369万8000円

(岡部家維持管理事業費など)

○国民健康保険特別会計

歳入歳出それぞれ801万6000円を増額するもの。

(臨時財政対策債)

○後期高齢者医療特別会計

歳入歳出それぞれ3万9000円を増額するもの。

(全員賛成)

○介護保険特別会計補正予算

歳入歳出それぞれ35万9000円を増額するもの。

(全員賛成)

○国民健康保険直営診療所

特別会計補正予算

歳入歳出それぞれ119万9000円を増額するもの。

(全員賛成)

○ケーブルテレビ事業

特別会計補正予算

歳入歳出それぞれ147万1000円を増額するもの。

(全員賛成)

○水道事業会計補正予算

収益的収入5162万9000円、収益的支出50万7000円を増額し、資本的収入3500万円を減額するもの。

(全員賛成)

◎条例およびその他関係

○宝達志水町男女共同参画推進条例

(全員賛成)

○宝達志水町国民健康保険志雄病院看護師等修学資金貸与条例

(全員賛成)

○指定管理者の指定

・宝達志水町老人福祉センター

・宝寿荘

(賛成11人、反対1人)

○指定管理者の指定

・宝達葛会館

(全員賛成)

○小字の区域の廃止

(全員賛成)

○町道路線の廃止

(全員賛成)

○町道路線の認定

(全員賛成)

◎平成21年度決算認定関係

○一般会計歳入歳出決算

(賛成11人、反対1人)

○国民健康保険特別会計歳入歳出決算

(賛成11人、反対1人)

○老人保健特別会計歳入歳出決算

(賛成11人、反対1人)

○後期高齢者医療特別会計歳入歳出決算

(賛成11人、反対1人)

○介護保険特別会計歳入歳出決算

(賛成11人、反対1人)

提案理由の説明（抜粋）

発議第2号 宝達志水町議会委員会条例の一部を改正する条例 北本 俊一 議員

各委員会の委員数が少なく、欠席者が出ると委員会の形態が保てない。

常任委員会は3つから2つの委員会とし、各々の定数を7人とする。構成は総務常任委員会と産業建設常任委員会を統合し、総務産業建設常任委員会とする。

議会運営委員会は定数を1人増やし5人とする。

発議第3号 保険でより良い歯科医療の実現を求める意見書 守田 幸則 議員

現行の歯科診療報酬では、歯周治療や義歯治療が保険では十分にできない。セラミックなど安全性も確立し、普及している技術が自費診療部分のため、歯科受診を躊躇する原因にもなっている。また歯科関連の教育機関での定員割れや志願者の減少など、将来の歯科医療確保が危ぶまれており、国民の健康保持に支障を来すことになりかねない状況である。

以上の点から、国及び政府においては医療費の総枠を拡大し、患者負担を増大させることなく、保険でより良い歯科医療を確保するため、

- ・患者の窓口負担を軽減すること。
- ・患者が良質な歯科医療を保険で受けられるように制度改善すること。
- ・セラミックなど安全で普及している歯科技術は速やかに保険導入すること。

を実現されるよう強く要望する。

○国民健康保険直営診療所特別会計歳入歳出決算
(全員賛成)

○ケーブルテレビ事業特別会計歳入歳出決算
(賛成11人、反対1人)

○水道事業会計決算
(賛成11人、反対1人)

○下水道事業会計決算
(賛成11人、反対1人)

○国民健康保険志雄病院事業会計決算
(全員賛成)

◎人事案件

○人権擁護委員の推薦につき意見を求めることについて
宝達志水町小川

広橋 賢 (64歳)

(全員賛成)

○人権擁護委員の推薦につき意見を求めることについて
宝達志水町上田

宮本 満 (52歳)

(全員賛成)

◎請願

○保険でより良い歯科医療の実現を求める意見書採択について
採 択

◎議会議案

○宝達志水町議会委員会条例の一部を改正する条例
(賛成11人、反対1人)

○保険でより良い歯科医療の実現を求める意見書
(全員賛成)

平成22年 第3回臨時会

11月29日

◎予算関係

○一般会計補正予算

歳入歳出それぞれ354万3000円を減額するもの。

(賛成11人、反対1人)

○国民健康保険特別会計補正予算

歳入歳出それぞれ600万円を減額するもの。

(賛成11人、反対1人)

○介護保険特別会計補正予算

歳入歳出それぞれ126万1000円を減額するもの。

(賛成11人、反対1人)

○水道事業会計補正予算

収益的支出を155万6000円減額するもの。

(賛成11人、反対1人)

○下水道事業会計補正予算

収益的支出を254万円増額し、資本的支出を858万円減額するもの。
(賛成11人、反対1人)

◎条例およびその他関係

○宝達志水町議会の議員の議員報酬、期末手当及び費用弁償に関する条例の一部を改正する条例
(全員賛成)

○宝達志水町常勤の特別職の職員との給与に関する条例の一部を改正する条例
(全員賛成)

○宝達志水町教育委員会教育長の給与及び勤務時間等に関する条例の一部を改正する条例
(全員賛成)

○宝達志水町一般職の給与に関する条例等の一部を改正する条例
(賛成11人、反対1人)

町政を問う

質問 いっばん

少子化問題について

北本俊一 議員



- 問**
- ①町関係給食の委託について。
 - ②集落の要望事項について。
 - ③議員の定数と報酬について。
 - ④少子化問題について。

答 町長

①学校給食は、志雄地区が平成12年度から、押水地区が平成18年度から、味噌のやはたに委託。

志雄病院の患者給食は、平成5年度から日清医療食品㈱に委託。厚生労働省の基準に基づき、医師の指示のもと食事を提供。年間仕入れの約7

割が同社による直轄、残りの約3割が町内をはじめとする地元商店等である。

②緊急性や効果の高いものから順次、予算の範囲内で対処。

③民意を反映する地方行政の推進には、人口だけでなく、面積や地形などを考慮したある程度の議員の人数は必要。

また議員報酬は、議員活動に専念できる待遇が望ましい。

④少子化対策を重要課題と位置付けている。地域の活力維持のため、若者や地域住民に雇用を提供できる企業誘致にも取り組むほか、子育て支援として県の事業なども取り入れていきたい。

答 学校教育課長

①平成21年度の実績で、学校給食の食材納入業者は43社。

そのうち町内業者は23社。

岡部家の改修工事と今後の管理について

津田 勤 議員



- 問**
- ①岡部家改修工事の進捗状況、指定管理者制度導入、周辺整備について。
 - ②スポーツ施設活用について。

答 教育長

①改修工事と管理棟建設工事は12月で完了。展示物等の陳列作業を3月中旬に行い、4月から一般公開の予定。指定管理者制度導入は、公開後の状況を見極めたうえで検討したい。

②過去に大学の野球、ゴルフ

部が合宿した。現在は高校のサッカー部が合宿を実施している。大学と高校では、合宿の条件が異なり、高校生は宿泊料金が問題となる。また、期間が海水浴シーズンと重なり、宿泊施設の確保が難しい。今後、体育施設の促進とあわせ検討したい。

ゴルフ競技はゴルフ場とのタイアップが必要。町が大会を主催し、協会への助成を上乘せするのは、現在の財政状況では厳しい。しかし、町内の農産物販売の拡張やゴルフ利用税の増収対策は重要で、今後、効果を含め検討したい。

答 地域整備課長

①周辺道路整備は同地区の総意のもと、今後、事業要望があれば、補助事業採択に向け取り組みたいと考えている。

平成23年度予算編成の

基本方針と施策について

柴田 捷 議員



食用油等のバイオマスディーズルの燃料化、もみ殻や稲わら等の農産資源の堆肥化、その他資源の活用、食育のサポートで構成している。
②「入りを量りて出るを制す」が基本。

予算編成の方針は、

- 問**
- ①バイオマスタウン構想について。
 - ②平成23年度予算編成の基本方針と施策について。

答 町長

①構想の概要は、地域バイオマスの活用、推進体制、取り組み工程の3つの柱で構成。

事業ごとの概要は、家畜の排せつ物や生ゴミの堆肥化、木質資源のエネルギー化、下水汚泥のバイオマスガス化としての燃料・エネルギー化、

中学校建設について

小島昌治 議員



提出されていない現時点では、同意するかもしれないとも言えない。事業計画書と関係地域設定協議書の写しが町に送付され、意見を求められた段階で、内容を検討し態度を表明したい。

問

- ①予定されている産業廃棄物処理施設の町長の立場表明は。
- ②中学校建設について。
- ③国民健康保険会計への一般会計からの繰り入れについて。
- ④宝寿荘の利用料金値上げについて。
- ⑤子どもの医療費助成制度について。

答 町長

①建設予定者から廃棄物処利

理施設設置事業計画書が県に

教育環境の充実を図りたい。
③平成21年度決算で約8461万円の繰り入れ。一人当たりの法定繰入額は、県内2位と高い。
国民健康保険は特別会計で、単なる赤字補てんを目的とした一般会計からの負担は好ましくないと考えている。
④利用料金を、元に戻すことは考えていない。
⑤子どもの医療費無料化のやり方は、町長会や関係団体と協力し、時期を見て県等に要望したい。

答 住民課長

③平成21年度決算で、赤字補てんのため法定外繰り入れをしたのは県内で4市町。

⑤県内で医療費の自己負担を徴収しているのは13市町。中学校卒業まで無料制度を行っているのは10市町。

答 健康福祉課長

④利用人数は平成19年度から減少傾向。料金の引き上げによるものとは断定できない。

委員会ノート

第4回定例会会期中の審査内容

総務常任委員会

問 燃料費の予算補正の理由は。

答 値上がりで夏場の猛暑で使用量が増えた。

問 町消防団の活動服の金額と数量は。

答 上着とズボンで1万8000円。現団員数の139人



敷浪駅付近の道路整備工事

分を予定。

問 敷浪駅付近の道路整備工事の補助金事業は、来年度、廃止になるといふのは。

答 国は道整備交付金を、来年度廃止にするとの連絡があつた。来年度に予定していた工事を、今年度に前倒して対応する。

問 今年度中に工事はできるのか。

答 繰越事業になると思う。テレビ局から番組購入について売り込みはあるのか。

答 1つの局だけ。

問 役場の女性管理職を増やせないか。

答 今後、年齢、経験からみると増える状況にある。

問 町所有の空き施設の利用方法は。

答 できるだけ有効利用したい。できないものは、早い時期に処分したい。

問 課長補佐職の配置人数が部

署により差があるが。

問 組織の変更、職員の配置替えは毎年検討している。

問 ブログの宝達志水探検隊はどのようなものか。

答 ふるさと振興室の事業。町内を3人で回り、いろいろな情報を発信している。

教育厚生常任委員会

問 岡部家の改修工事のため、

展示品を搬出し保管しているが、元に戻す運搬は地元業者で行うのか。

答 特殊物品でもあり、搬出の際には専門業者を選び、入札にて決定した。搬入も専門業者が良いと思われるが、業者選定は入札選考委員会が決まる。

問 昨年度インフルエンザ予防接種費用の単価が医療機関で異なりがあつたが。

答 今年度は、羽咋郡市の医師会は3600円で統一。か

は3600円で統一。か

ほく市も同額。

問 グループホームでのスプリンクラー設置費用はどのくらいか。

答 1施設800万円ぐらい。

問 アステラス中庭の遊具付近は水はけが悪く、水が溜まり支障があるのでは。

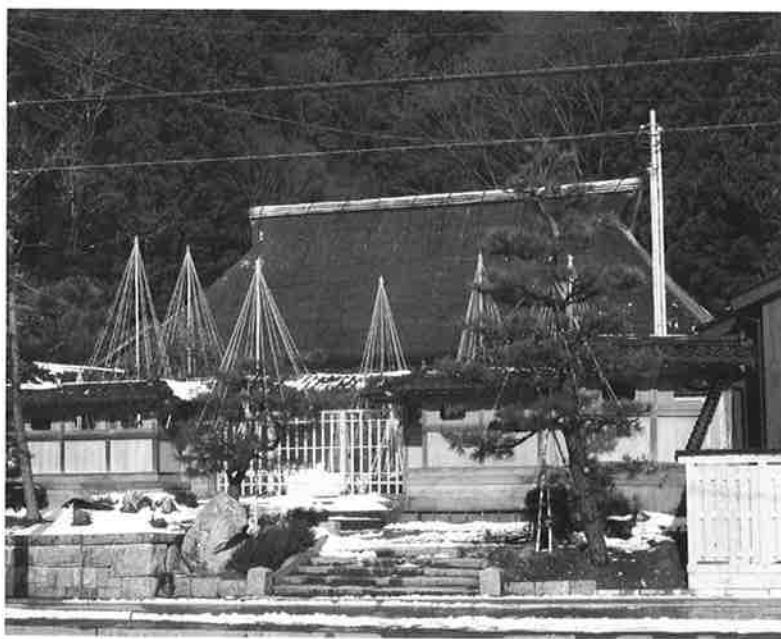
答 雨が降った後など、注意して管理したい。

問 押水中学校の屋外時計が落下したとのことだが、他の

学校にも時計があるのか。

答 志雄中学校と樋川小学校にあるが、押水中学校は老朽化していない。学校にはこまめに見るよう指示している。

問 成年後見人制度の利用者数は。



4月から一般公開予定の岡部家



アステラスでの作品展示

問 町が申請するのは親族のいない方の場合。親族がいる方は、各々で申請しているので町では把握していない。

問 宝寿荘の指定管理者制度の期間を5年にしたのは。

答 町の条例、規則による。契約は1年ごとに行う。

問 指定管理者制度導入後の利用料金の改正は。

答 利用料金の改正には、条例改正が必要であり、町が行う。

問 文化祭でアステラスに見に来る人が、今年は少なかつたと聞いたが。

問 従来は地区ごとにアステラスとさくらドームに展示していたが、今年は保育所関係はアステラスで、学校関係はさくらドームで展示。

産業建設常任委員会

問 今浜、小川地区等で予定している県営は場整備事業の予定面積は。

答 45・1haを予定。

問 町営住宅のケーブルテレビの引き込み工事は、9世帯全てが加入するの。

答 自らアンテナを設置したいという人もいるので、意向を聞き対応したい。

問 宝達葛会館の管理を指定管理者にすると、生産型体験農園施設の業務はどうなるの。

答 指定管理者が行う。

問 料金はどうか。

答 基本的には無料。ただし、営業行為で使用する時は、条例で定める範囲内で、指定管理者が料金を徴収。

問 電気料金の負担は。

答 指定管理者の負担。

問 町道子浦散田線を、国道159号線まで延長したが、

その土地は。

答 J A 所有地と町有地があり、J A 所有地を購入した。

問 国道への接続により、起点と終点が入替わるの。

答 町道より国道が主ということで、国道側を起点とする。



国道159号線に接続した町道子浦散田線

問 町の除雪の出動体制に係る積雪量は。

答 積雪量15cmで出動。

問 「オムライス」の郷は、今どのような進捗状況か。

答 商工会、観光協会、飲食店組合の3団体と協議を進めており、発表会を考えている。

問 地域ブランド品をどのようにPRするの。

答 民間提案型のブログ等で情

報を発信。また、ホームページやケーブルテレビ等で発表する。

病院運営特別委員会

問 押水クリニックに胃カメラの医師が派遣されているのは。

答 重要な検査に慎重な対応をするため。

問 押水クリニックの医療廃棄物の量は。

答 月1・7ケース。

問 1ケースの金額は。

答 3000円。

問 志雄病院の医療廃棄物の量は。

答 20㍻のもので月20ケースと45㍻のものが月17ケース。

問 志雄病院看護師等修学資金貸与条例で、入学支度金を宝達高校に限定したのは。

答 従来より同校の存続や支援事業に取り組んでおり、町

の特色ある高校として支援していくため。

問 他の学校の生徒は対象とならないの。

答 修学資金貸与として月額5万円が対象だが、入学支度金は対象外。



問 押水クリニックの患者数は。

答 1日平均27・5人。対前年度比1日あたり約4人の増。

問 志雄病院の入院・外来患者数は。

答 入院患者数は累計で1万6150人。対前年度比8・1%の増。外来患者数は累計で2万3978人。対前年度比約5%の減。

問 医療廃棄物を自前で処理することはできないか。

答 焼却炉は一定の量がないとガスや汚水が出る。今後の課題である。

町議会日誌 10月～12月

【10月】

- 1日 都市広域圏議会決算特別委員会
- 3日 押水地区敬老会 YOSAKOIソーラ本祭
- 4日 決算特別委員会
- 5日 決算特別委員会
- 6日 渚会理事会
- 7日 県後期高齢者広域連合
- 9日 議会定例会 全国健康福祉祭いしかわ大会
- 12日～13日 議会運営委員会視察
- 14日 商工会法施行50周年記念式典
- 16日 石川の農林漁業まつり
- 17日 蓮華山大相撲

【11月】

- 18日 議会運営委員会
- 19日 国会議員との懇談会
- 19日 北信越町村議会議長会臨時会長会議
- 20日 全国豪雪地帯町村議会議長会臨時総会
- 20日 都道府県会長会・共済会代議員会
- 21日 熊本県和水町議会視察来町
- 22日 町議会全員協議会
- 24日 町総合防災訓練
- 25日 例月出納検査
- 26日 定期監査
- 27日 国道471号宝達志水・津幡間整備促進期成同盟会と河北縦断道路建設促進同盟会の合同要望会
- 27日 都市広域圏例月出納検査
- 28日 定期監査
- 28日 定期監査

【12月】

- 26日 都市広域圏事務組合議会定例会
- 29日 町議会全員協議会
- 29日 町議会臨時会
- 30日 都市広域圏例月出納検査
- 10日 叙勲祝賀会
- 24日 例月出納検査
- 27日 都市広域圏例月出納検査

議会運営委員会視察報告

10月12日、13日 東京都

町議会運営に資する目的で、全国町村議会議長会や参議院議員会館などを訪問しました。

国における地方自治体関連法案の改正に向けた取り組み、全国の町村議会の動向など、最新の情報を収集することができ、課題への取り組みに大いに参考となりました。



全国町村議会議長会にて

- 28日 定期監査
- 27日 定期監査
- 27日 査
- 27日 都市広域圏例月出納検査
- 26日 定期監査
- 25日 定期監査
- 24日 定期監査
- 22日 町議会全員協議会
- 21日 熊本市和水町議会視察来町
- 21日 町総合防災訓練
- 25日 例月出納検査
- 26日 定期監査
- 27日 国道471号宝達志水・津幡間整備促進期成同盟会と河北縦断道路建設促進同盟会の合同要望会
- 27日 都市広域圏例月出納検査
- 28日 定期監査

- 24日 定期監査
- 24日 定期監査
- 19日 町議会臨時会
- 17日 全国議長大会
- 16日 国会議員との懇談会
- 15日 町議会定例会
- 15日 議会運営委員会
- 12日 県社会福祉大会
- 11日 病院運営特別委員会
- 11日 教育厚生常任委員会
- 10日 産業建設常任委員会
- 10日 県監査委員協議会総会
- 9日 県監査委員協議会理事會
- 9日 町議会定例会
- 8日 議会運営委員会
- 3日 町功労者顕彰式
- 2日 都市戦没者慰霊式
- 2日 都市戦没者慰霊式
- 3日 町功労者顕彰式
- 8日 議会運営委員会
- 9日 県監査委員協議会理事會
- 9日 町議会定例会
- 3日 町功労者顕彰式
- 2日 都市戦没者慰霊式
- 2日 都市戦没者慰霊式

24日～25日 能登地区町議会連絡会

- 広報編集特別委員会
- 委員長 津田 勤
 - 副委員長 中谷 浩之
 - 委員 北 信幸
 - 委員 宮本 満

