

（1）追加分析の視点

○海と山に恵まれた宝達志水町の地勢が住民意識にどの程度反映されているか把握するため、回答者を平野部と山間部に分けて分析を行いました。

⇒『問3 あなたのお住まいの集落は？』でクロス集計

○まちづくりへの参加意識の違いによる住民意識を把握するため、まちづくりへの参加の積極性で分けて分析を行いました。

⇒『問13-1 あなたは、今後の宝達志水町のまちづくり活動への参加について、どのようにお考えですか？』でクロス集計

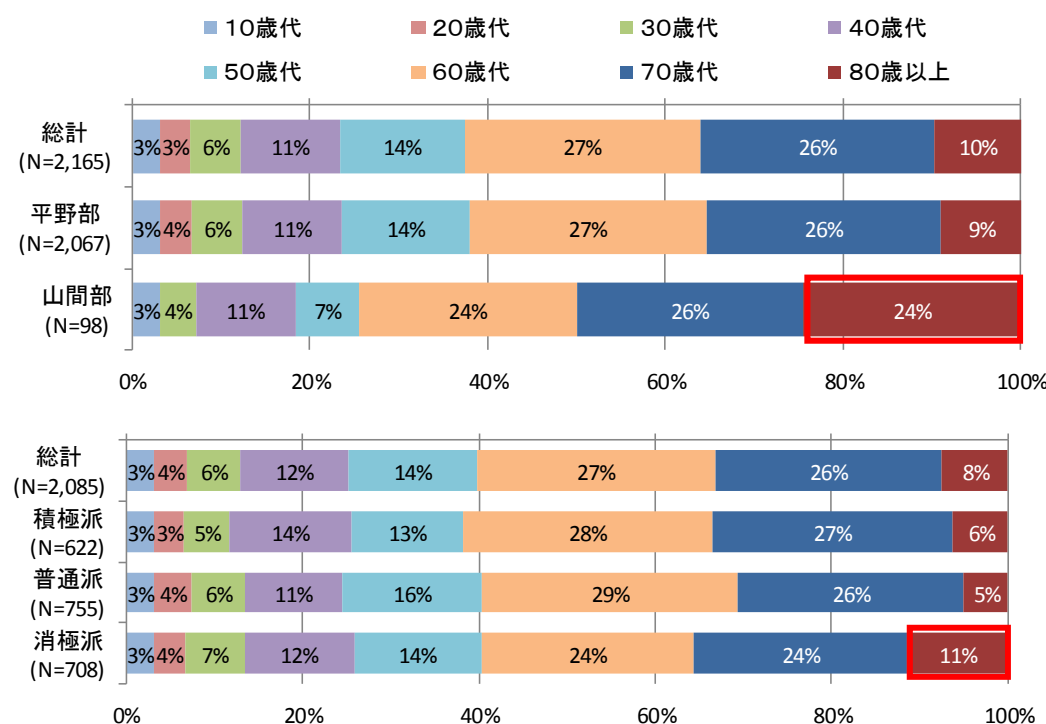
- 1. 自ら積極的に参加したい } ⇒積極派
- 2. 可能な範囲で参加したい }
- 3. 要請があれば参加する ⇒普通派
- 4. できれば参加したくない ⇒消極派

（2）追加分析の結果

【①回答者の年齢層】

○居住地別では、山間部の「80歳以上」が多い。

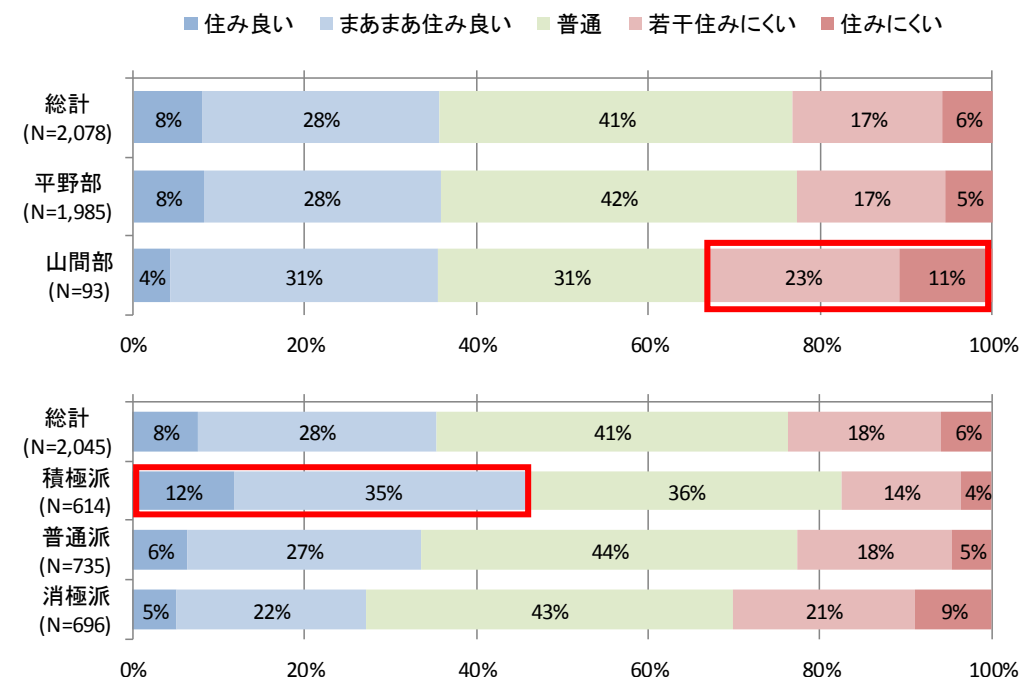
○住民参加意識別では、消極派の「80歳以上」が若干多い。



【②-1 宝達志水町の住みやすさ】

○居住地別では、山間部の「若干住みにくい」と「住みにくい」が多い。

○住民参加意識別では、積極派の「住み良い」と「まあまあ住み良い」が多い。



【②-2 宝達志水町に住んでいて不満なところ】

○居住地別や住民参加意識別で、「住みやすさに対する不満」の傾向に大きな違いはありません。

総計			積極派		
1位	買い物が不便	20.2%	1位	買い物が不便	18.6%
2位	交通が不便	16.7%	2位	交通が不便	15.6%
3位	老後の生活への不安（または高齢のため）	15.5%	3位	老後の生活への不安（または高齢のため）	14.7%
4位	医療や福祉面への不安	16.7%	4位	医療や福祉面への不安	10.7%
5位	娯楽や余暇を過ごす場が少ない	9.2%	5位	娯楽や余暇を過ごす場が少ない	9.4%

平野部			普通派		
1位	買い物が不便	19.9%	1位	買い物が不便	19.6%
2位	交通が不便	16.4%	2位	交通が不便	16.0%
3位	老後の生活への不安（または高齢のため）	15.2%	3位	老後の生活への不安（または高齢のため）	15.6%
4位	医療や福祉面への不安	10.0%	4位	医療や福祉面への不安	11.0%
5位	娯楽や余暇を過ごす場が少ない	9.5%	5位	娯楽や余暇を過ごす場が少ない	10.8%

山間部			消極派		
1位	買い物が不便	25.2%	1位	買い物が不便	21.7%
2位	交通が不便	22.1%	2位	交通が不便	17.6%
3位	老後の生活への不安（または高齢のため）	18.3%	3位	老後の生活への不安（または高齢のため）	15.5%
4位	娯楽や余暇を過ごす場が少ない	6.9%	4位	医療や福祉面への不安	8.3%
5位	勤務（通学）地が遠い 生活・住環境が悪い 医療や福祉面への不安	6.1%	5位	娯楽や余暇を過ごす場が少ない	8.0%

【②-2 宝達志水町に住んでいて不満なところ（満足度の違い）】

○各項目で、居住地別や住民参加意識別に満足度の違いがみられます。

低い ← → 高い

評価項目		総計	平野部	山間部	積極派	普通派	消極派
まちづくり	1 住民同士の交流や一体的な活動	0.05	0.05	-0.02	0.14	0.04	-0.03
	2 地域の魅力（資源）の活用	-0.28	-0.27	-0.41	-0.25	-0.30	-0.31
	3 各種団体やボランティア活動などへの支援	-0.10	-0.10	-0.17	-0.07	-0.10	-0.14
	4 男女共同参画への取り組み	-0.14	-0.14	-0.13	-0.09	-0.18	-0.15
生活環境	5 住宅や宅地の供給	-0.06	-0.06	-0.06	0.03	-0.05	-0.17
	6 巡回バスなど公共交通の利便性	-0.47	-0.45	-0.76	-0.35	-0.42	-0.60
	7 自然環境の保全と活用（新エネルギーなど）	-0.23	-0.22	-0.24	-0.15	-0.23	-0.30
	8 公害防止やリサイクル運動などの取り組み	0.03	0.03	0.11	0.11	0.04	-0.06
	9 防災・消防体制の充実	0.09	0.09	0.05	0.19	0.07	-0.01
	10 防犯・交通安全対策の充実	0.03	0.04	0.02	0.16	0.01	-0.06
健康・福祉	11 健康づくりへの取り組み	0.17	0.18	0.14	0.30	0.17	0.06
	12 医療・救急体制の充実	0.07	0.08	0.03	0.19	0.07	-0.03
	13 高齢者・障がい者(児)福祉の充実	-0.02	-0.02	-0.07	0.09	-0.04	-0.12
	14 子育て支援の充実	-0.06	-0.05	-0.14	0.02	-0.05	-0.15
教育・文化	15 学校教育の充実	0.03	0.04	-0.02	0.12	0.02	-0.06
	16 青少年の健全育成	0.01	0.02	0.00	0.08	-0.01	-0.04
	17 生涯学習の充実	-0.01	-0.00	-0.05	0.04	-0.00	-0.05
	18 スポーツ施設の整備やスポーツ団体の育成	-0.06	-0.06	0.06	-0.02	-0.06	-0.12
	19 歴史・文化遺産の継承	-0.03	-0.03	-0.11	0.02	-0.06	-0.06
	20 他市町との文化交流への取り組み	-0.11	-0.11	-0.18	-0.09	-0.10	-0.14
	21 国際交流への取り組み	-0.08	-0.08	-0.07	-0.03	-0.09	-0.11
産業振興	22 農林水産業の振興	-0.11	-0.10	-0.30	-0.03	-0.13	-0.17
	23 工業の振興（既存工業の活性化）	-0.23	-0.22	-0.33	-0.16	-0.25	-0.28
	24 商業の振興	-0.35	-0.34	-0.43	-0.32	-0.36	-0.36
	25 観光・レクリエーションの振興	-0.32	-0.32	-0.36	-0.30	-0.38	-0.29
	26 雇用機会の創出（企業誘致や起業支援など）	-0.51	-0.50	-0.65	-0.49	-0.51	-0.52
都市基盤	27 公園や緑地の整備	-0.37	-0.36	-0.52	-0.33	-0.44	-0.34
	28 幹線道路や生活道路など道路網の整備	-0.21	-0.20	-0.41	-0.09	-0.24	-0.30
	29 上下水道の整備	0.02	0.02	0.17	0.11	-0.02	0.00
	30 情報通信基盤の整備	-0.11	-0.11	-0.07	-0.03	-0.15	-0.15
平均	-0.11	-0.11	-0.16	-0.04	-0.13	-0.17	
評価総合	31 行政サービスに対する総合評価	-0.21	-0.20	-0.35	-0.11	-0.21	-0.31

○山間部の方は「地域の魅力（資源）活用」の満足度が低くなっています。

○山間部や消極派の方は「巡回バスなどの公共交通の利便性」の満足度が低くなっています。

○積極派の方は「防災・消防体制の充実」、「防犯・交通安全対策の充実」の満足度が高くなっています。

○積極派の方は「健康づくりへの取り組み」、「医療・救急体制の充実」の満足度が高くなっています。

○消極派の満足度が全体的に低いが、大きな違いは見られません。

○全体的に満足度が低く、とくに山間部の満足度が低くなっています。

○山間部、消極派は「幹線道路や生活道路など道路網の整備」の満足度が低くなっています。

○山間部や積極派は「上下水道の整備」の満足度が高くなっています。

○山間部、消極派の満足度が低くなっています。