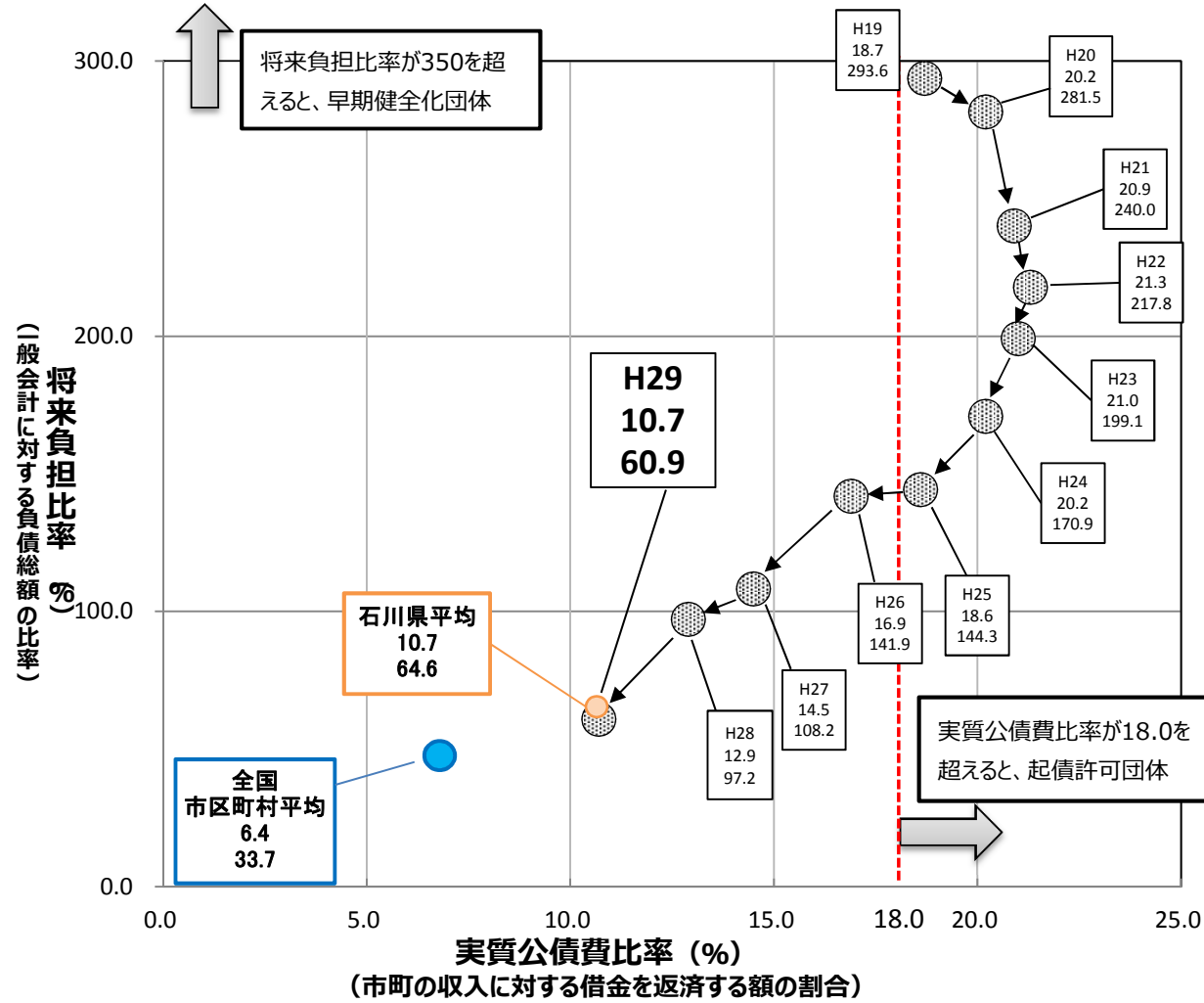
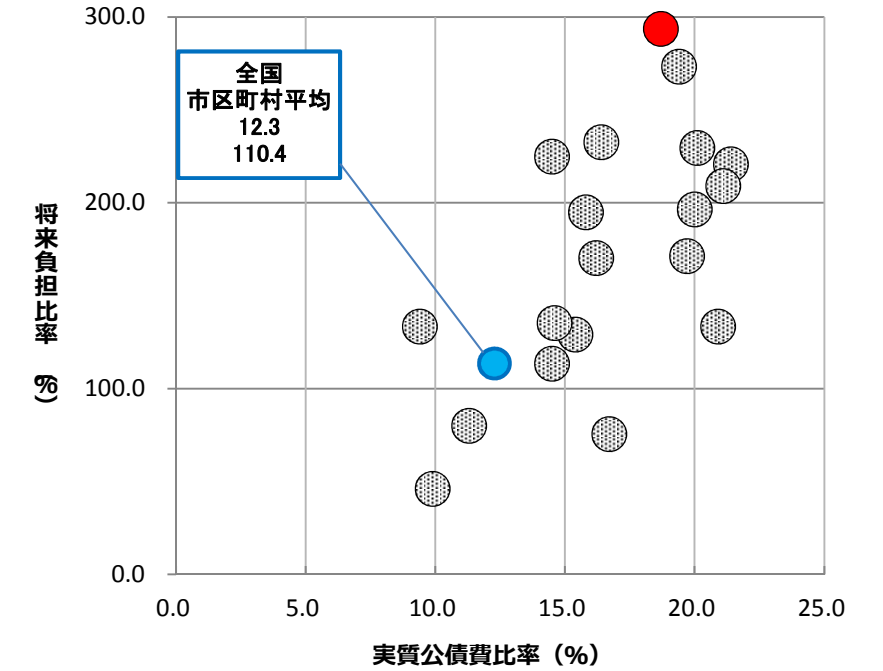


宝達志水町の実質公債費比率と将来負担比率



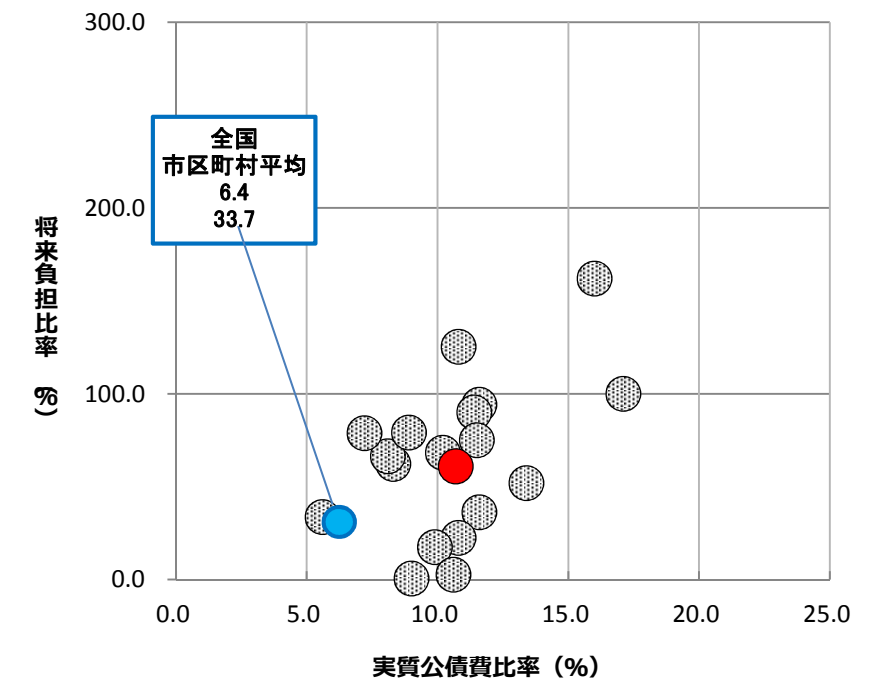
平成19年度の県内市町の比較

市町	実質公債費比率	将来負担比率
金沢市	9.4	133.3
七尾市	20.1	229.4
小松市	14.5	224.8
輪島市	19.4	273.2
珠洲市	20.9	133.3
加賀市	15.4	129.0
羽咋市	16.4	232.5
かほく市	16.2	170.1
白山市	20.0	196.3
能美市	11.3	79.9
野々市市	9.9	46.0
川北町	16.7	75.4
津幡町	19.7	171.1
内灘町	14.5	113.3
志賀町	14.6	135.1
宝達志水町	18.7	293.6
中能登町	15.8	194.8
穴水町	21.4	220.7
能登町	21.1	208.9
単純平均	16.6	171.6



平成29年度の県内市町の比較

市町	実質公債費比率	将来負担比率
金沢市	8.3	62.3
七尾市	17.1	100.1
小松市	16.0	162.0
輪島市	11.6	94.2
珠洲市	13.4	52.0
加賀市	8.1	66.4
羽咋市	11.6	36.2
かほく市	10.8	22.5
白山市	10.8	125.3
能美市	9.9	17.5
野々市市	5.6	33.7
川北町	9.0	0.6
津幡町	11.4	90.0
内灘町	8.9	79.1
志賀町	10.6	2.6
宝達志水町	10.7	60.9
中能登町	11.5	75.0
穴水町	7.2	78.8
能登町	10.2	68.3
単純平均	10.7	64.6



健全化判断比率の推移

年度	実質公債費比率	将来負担比率
平成19年度	18.7	293.6
平成20年度	20.2	281.5
平成21年度	20.9	240.0
平成22年度	21.3	217.8
平成23年度	21.0	199.1
平成24年度	20.2	170.9
平成25年度	18.6	144.3
平成26年度	16.9	141.9
平成27年度	14.5	108.2
平成28年度	12.9	97.2
平成29年度	10.7	60.9

起債許可団体

実質公債費比率が18を超えると該当になり、起債に県の許可が必要となる。

早期健全化団体

- 実質赤字比率が11.25%~15%
 - 連結実質赤字比率が16.25%~20%
 - 実質公債費比率が25%
 - 将来負担比率が350%
- 上記4つの財政指標のうちいずれか1つ以上が下記の基準に達している場合該当となり、財政健全化計画を作成しなければならない。

なし

財政再生団体

- 実質赤字比率が20%
 - 連結実質赤字比率が30%
 - 実質公債費比率が35%
- 上記3つの財政指標のうちいずれか1つ以上が下記の基準に達している場合該当となり、財政再生計画を作成しなければならない。

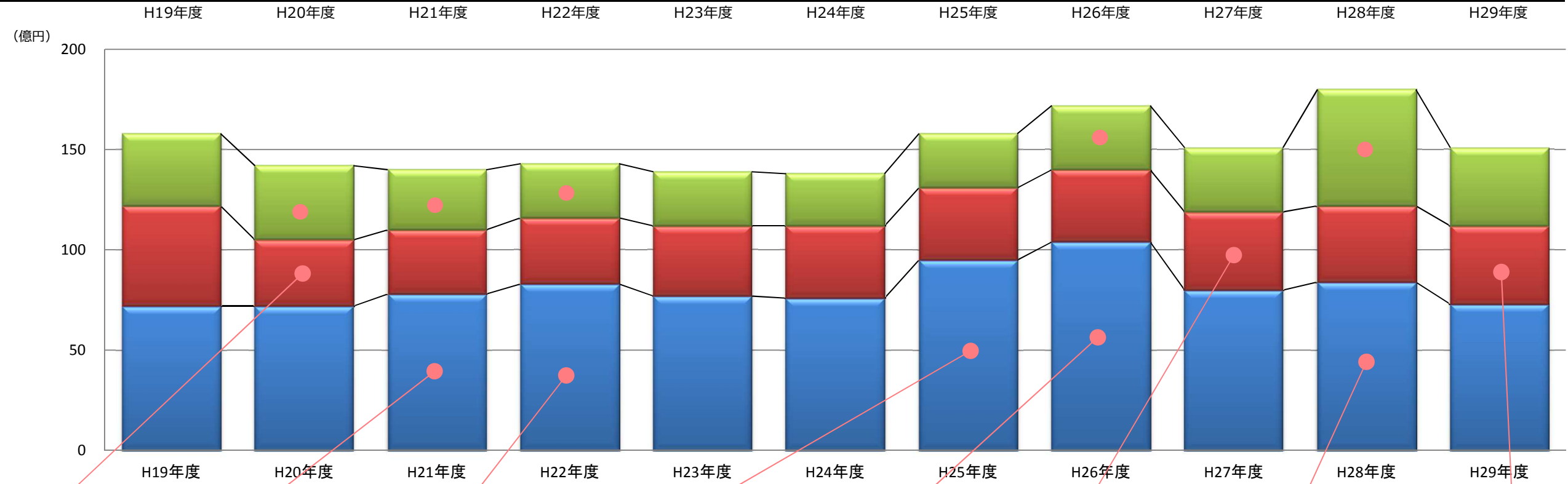


財政状況
悪い

第一次総合計画期間の会計別決算額

(歳出ベース、単位：千円、決算書より)

	H19年度	H20年度	H21年度	H22年度	H23年度	H24年度	H25年度	H26年度	H27年度	H28年度	H29年度
一般会計	7,213,739	7,203,572	7,822,542	8,258,214	7,668,438	7,633,078	9,498,807	10,357,195	8,025,690	8,388,107	7,299,882
特別会計	4,952,715	3,330,143	3,240,990	3,305,253	3,537,827	3,558,311	3,612,516	3,596,967	3,934,312	3,806,799	3,937,942
国民健康保険	1,631,259	1,555,331	1,617,676	1,573,075	1,785,724	1,695,667	1,679,689	1,617,158	1,953,722	1,872,047	1,962,711
後期高齢者医療		159,897	163,906	163,608	163,910	180,537	178,399	179,259	178,173	177,934	190,613
介護保険	1,271,115	1,289,794	1,346,613	1,411,574	1,478,320	1,572,393	1,633,195	1,660,337	1,677,421	1,621,483	1,717,635
国民健康保険直営診療所	59,390	51,684	51,642	31,074	48,349	49,903	47,931	43,761	44,519	61,779	
ケーブルテレビ事業	78,910	61,716	59,642	116,279	61,524	59,811	73,302	96,452	80,477	73,556	66,983
下水道事業											
老人保健	1,912,041	211,721	1,511	9,643							
企業会計	3,646,242	3,735,569	3,024,892	2,678,673	2,709,937	2,605,941	2,724,408	3,241,876	3,191,986	5,833,815	3,916,536
水道事業	726,831	540,600	511,845	466,540	452,078	447,374	450,324	474,217	508,100	602,028	503,342
下水道事業	1,748,641	1,758,397	1,350,661	1,078,450	1,066,965	1,057,179	1,099,513	1,431,028	1,431,819	1,388,693	1,397,655
病院事業(志雄病院)	1,170,770	1,436,572	1,162,386	1,133,683	1,190,894	1,101,388	1,174,571	1,336,631	1,252,067	3,843,094	331,246
病院事業(宝達志水病院)											1,684,293
合計	15,812,696	14,269,284	14,088,424	14,242,140	13,916,202	13,797,330	15,835,731	17,196,038	15,151,988	18,028,721	15,154,360



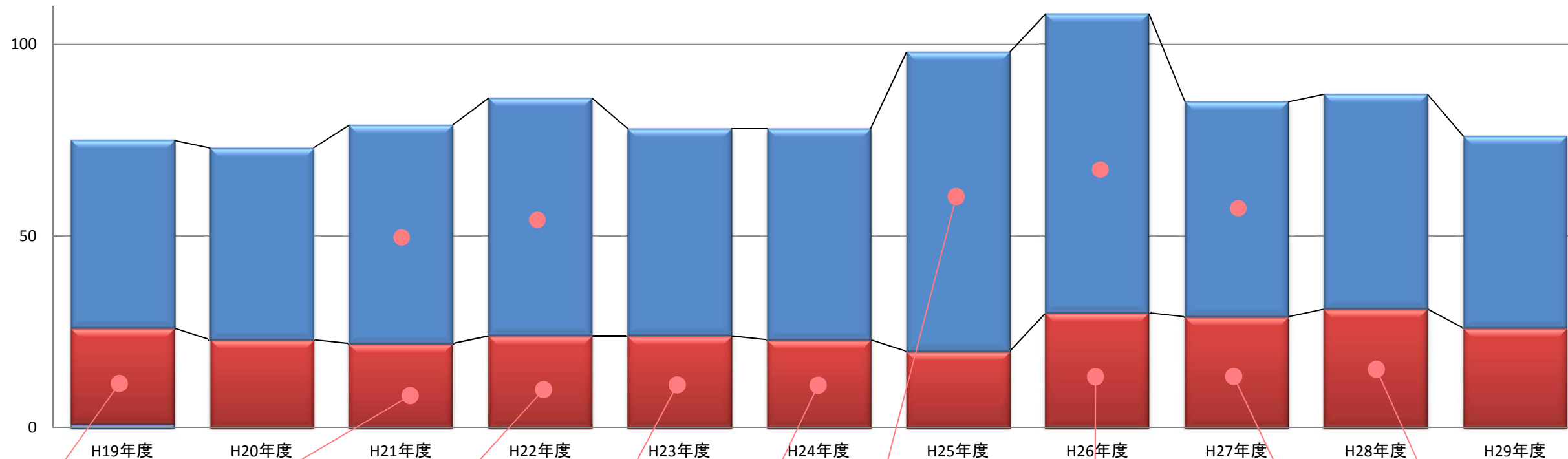
- 【特別会計】老人保健会計から後期高齢者医療会計への移行に伴う減、【事業会計】病院設備導入、繰上償還の増
- 【一般会計】相見保育所改築事業、統合中準備基金積立により増、【下水道】面整備の縮減による減
- 【一般会計】相見保育所改築事業、志雄病院、水道事業繰出、統合中準備基金積立のため増、【下水道】面整備の縮減による減
- 【一般会計】町土地開発公社債務代位弁済、統合中建設、押水総合体育館耐震補強、防災行政無線整備のため増
- 【一般会計】統合中学校建設事業、【下水道】処理場の長寿命化事業のため増
- 【特別会計】国民健康保険の医療給付費増
- 【一般会計】病院会計への繰出金および出資金増、【企業会計】新病院建設事業のため増
- 【特別会計】国民健康保険の積立金増

第一次総合計画期間の普通会計歳入決算額

(歳出ベース、単位：千円、決算書より)

	H19年度	H20年度	H21年度	H22年度	H23年度	H24年度	H25年度	H26年度	H27年度	H28年度	H29年度
自主財源	2,493,619	2,301,559	2,165,323	2,424,106	2,431,386	2,345,238	2,041,424	3,024,102	2,872,946	3,136,427	2,606,371
町税	1,680,757	1,705,425	1,628,275	1,639,634	1,577,896	1,574,891	1,531,278	1,590,737	1,549,480	1,759,585	1,600,992
財産収入	47,081	38,709	20,654	29,997	82,642	19,890	8,444	24,205	49,918	87,276	50,735
繰越金	119,212	96,295	91,971	112,471	232,717	132,483	96,890	297,679	467,556	417,445	268,360
繰入金	202,002	44,370	864	200,732	84,000	235,208	20,013	741,708	453,232	545,353	357,300
その他	444,567	416,760	423,559	441,272	454,131	382,766	384,799	369,773	352,760	326,768	328,984
依存財源	4,868,209	4,994,893	5,710,237	6,160,535	5,412,680	5,454,227	7,801,932	7,846,662	5,613,601	5,560,862	4,985,989
地方譲与税・交付金等	376,835	344,985	328,921	322,803	314,726	282,692	285,063	292,752	420,147	369,606	377,400
地方交付税	3,055,954	3,177,747	3,360,052	3,520,679	3,628,372	3,729,655	3,834,285	3,833,197	3,784,980	3,630,028	3,412,291
国庫支出金・県支出金	603,220	583,140	1,189,922	1,027,653	848,139	966,396	1,223,898	1,781,396	960,042	910,128	887,412
地方債	832,200	889,021	831,342	1,289,400	621,443	475,484	2,458,686	1,939,317	448,432	651,100	308,886
合計	7,361,828	7,296,452	7,875,560	8,584,641	7,844,066	7,799,465	9,843,356	10,870,764	8,486,547	8,697,289	7,592,360
	4,736,711	H20年度	H21年度	H22年度	H23年度	H24年度	H25年度	H26年度	H27年度	H28年度	H29年度

(億円)



【繰入金】財政調整基金からの繰入による増

【国・県支出金】国庫は定額給付金、各種地域活性化交付金による増、【地方税】H20秋のリーマンショック、固定資産評価替えによる税収減

【繰入金】町有施設整備基金から統合中建設基金への振替、【地方債】相見保建設債による増

【財産収入】押水庁舎売却による増
【国・県支出金】介護基盤臨時特例事業、【繰入金】減債基金繰入による増

【地方債】町土地開発公社債務代位弁済、統合中建設、押水総合体育館耐震補強、防災行政無線整備のため増

【繰入金】減債基金、統合中整備基金、【国・県支出金】統合中建設、【地方債】統合中建設のため増

【財産収入】免田用地売却、【その他】保育料第2子・第3子減免のため減、【国・県支出金】消費

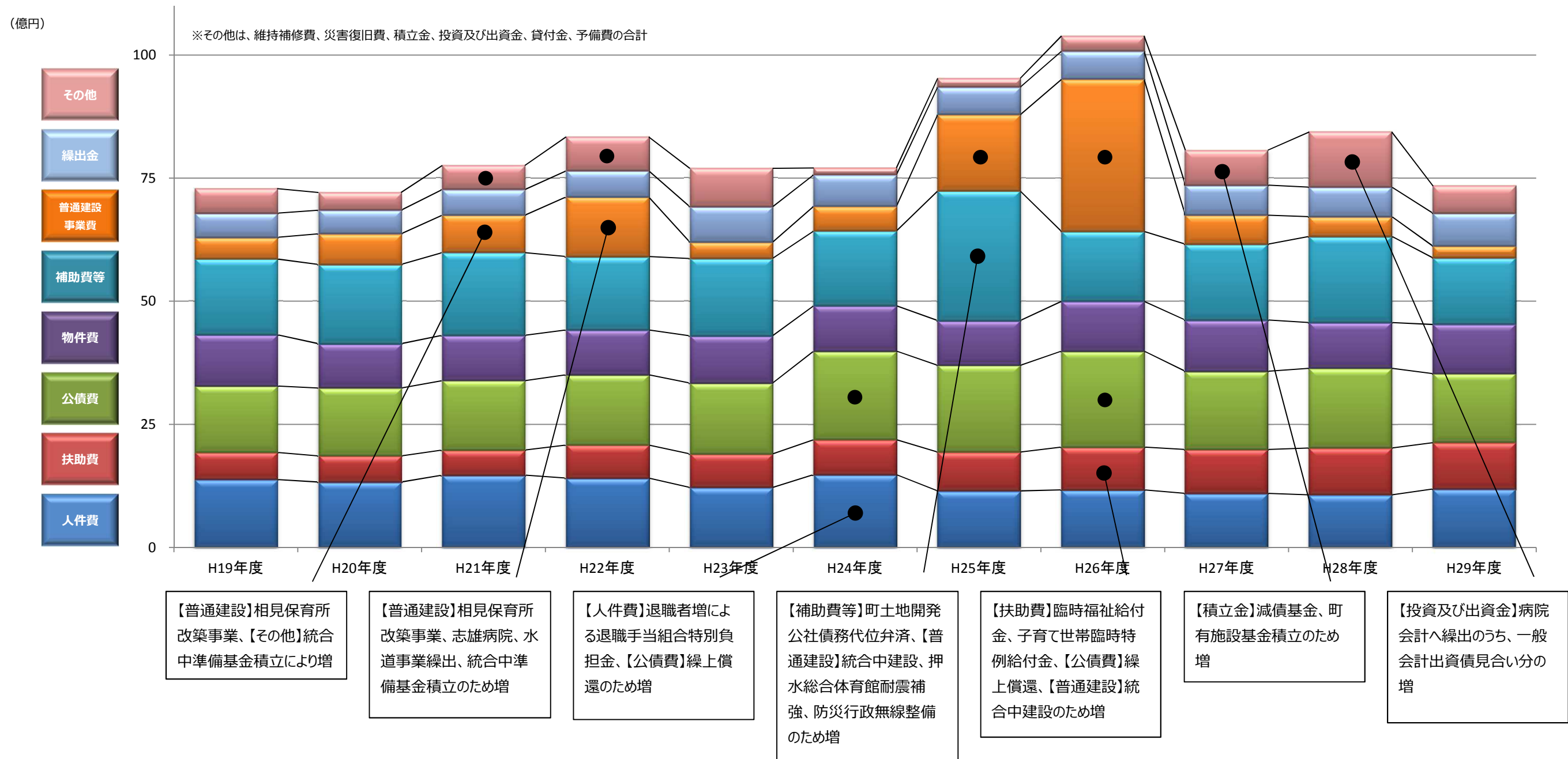
【町税】A社業績好調による法人住民税増、【財産収入】加能繊維工場跡地売却による増

第一次総合計画期間の普通会計歳出決算額（性質別）の推移

(単位：千円、決算統計より)

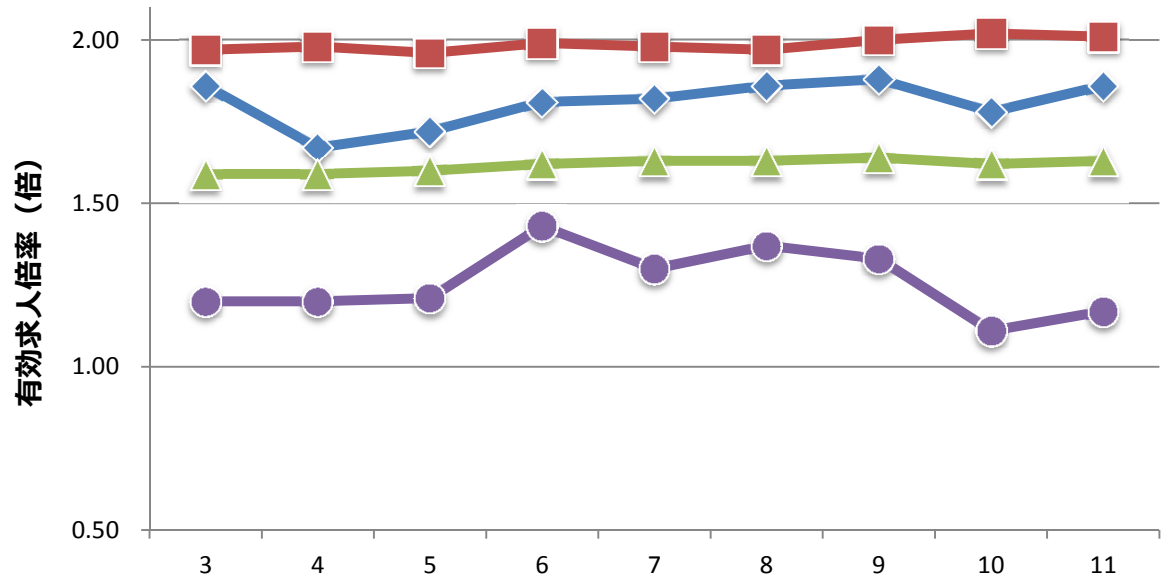
	H19年度	H20年度	H21年度	H22年度	H23年度	H24年度	H25年度	H26年度	H27年度	H28年度	H29年度
人件費	1,379,011	1,325,321	1,470,832	1,413,104	1,220,491	1,475,472	1,154,509	1,168,062	1,101,249	1,067,358	1,193,974
扶助費	545,021	528,604	514,488	670,465	684,130	713,172	792,824	874,963	886,678	946,102	941,232
公債費	1,345,176	1,376,863	1,406,362	1,426,180	1,441,269	1,797,875	1,763,127	1,950,026	1,593,569	1,621,660	1,398,928
物件費	1,036,467	899,974	917,811	912,707	960,849	918,138	907,166	1,010,825	1,038,013	930,225	997,845
維持補修費	25,953	25,149	22,628	54,111	46,069	33,119	24,233	48,578	61,193	50,291	131,185
補助等費	1,539,816	1,612,665	1,681,897	1,490,600	1,569,871	1,521,203	2,630,932	1,420,279	1,539,982	1,746,276	1,350,809
普通建設事業費	436,317	624,802	764,550	1,214,378	332,597	503,609	1,551,054	3,093,249	594,085	397,335	238,352
災害復旧事業費	79,318	15,400	7,048	0	1,890	14,657	59,033	82,667	10,875	840	43,237
積立金	345,809	297,708	449,205	631,821	721,886	68,114	71,977	168,153	635,684	545,428	375,765
投資及び出資金	25,800	6,500	500	0	0	0	250	250	0	459,700	0
貸付金	20,126	12,648	9,870	7,380	9,930	20,004	27,344	14,110	0	65,000	0
繰出金	486,719	478,847	515,899	531,178	722,601	637,212	563,228	572,046	607,743	598,263	665,160
	7,265,533	7,204,481	7,761,090	8,351,924	7,711,583	7,702,575	9,545,677	10,403,208	8,069,071	8,428,478	7,336,487

※普通会計とは、一般会計とケーブルテレビ事業特別会計を合わせた会計。



有効求人倍率の推移 (H30.3～)

		H30													
		3	4	5	6	7	8	9	10	11	12	1	2	3	
全国 ▲	有効求人倍率	1.59	1.59	1.60	1.62	1.63	1.63	1.64	1.62	1.63					
石川県 ■	有効求人倍率	1.97	1.98	1.96	1.99	1.98	1.97	2.00	2.02	2.01					
羽咋都市 ◆	有効求人倍率	1.86	1.67	1.72	1.81	1.82	1.86	1.88	1.78	1.86					
	有効求人数	1,301	1,239	1,259	1,229	1,242	1,265	1,264	1,186	1,203					
	有効求職者数	699	743	731	680	684	680	671	665	648					
宝達志水町 ●	職業計	1.20	1.20	1.21	1.43	1.30	1.37	1.33	1.11	1.17					
	専門・技術的	0.94	0.94	1.38	1.24	1.75	2.18	2.09	2.27	2.00					
	事務的	0.33	0.24	0.38	0.28	0.24	0.37	0.38	0.28	0.32					
	販売	1.54	1.54	1.43	1.21	2.00	2.67	4.80	2.11	3.00					
	サービス	2.05	1.79	2.47	3.64	3.64	2.80	2.70	2.92	2.00					
	保安	-	-	-	-	-	-	-	-	-					
	農林漁業	-	-	-	-	-	13.00	12.00	9.00	11.00					
	生産工程	1.94	1.93	1.57	2.53	1.86	2.28	1.83	1.34	1.52					
	運送・機械運転	0.20	1.67	1.67	1.88	1.86	1.86	2.33	1.75	1.75					
	建設	8.33	8.33	12.00	8.33	12.00	8.33	7.00	4.83	6.20					
	運搬・清掃	0.44	0.50	0.46	0.61	0.49	0.52	0.43	0.31	0.28					
	有効求人数	225	229	218	210	209	215	223	198	189					



有効求人倍率は、
 石川県 > 羽咋都市 > 全国 > **宝達志水町** > 1

という状況。石川県の2.00（9月）は全国順位は第5位で高い水準にある。同月の石川県内での倍率（ハローワークごと）は
 白山 = 加賀 > 金沢 > **七尾** > 小松 > 輪島

の順である。全国的には、中国、東海、北陸の倍率が高い状況。
 羽咋都市と宝達志水町の求人・求職で、傾向の差異は特になく、求人の絶対数が低いため、求人倍率が低くなっている。